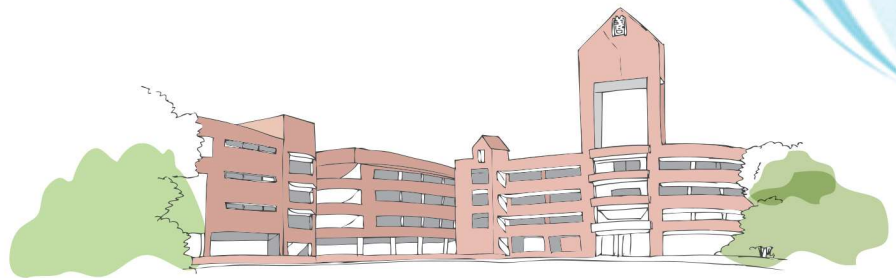


# คณะภาษาและวัฒนธรรมจีน



หลักสูตรศิลปศาสตรบัณฑิต ศศ.บ.

- สาขาวิชาภาษาและวัฒนธรรมจีน
- สาขาวิชาภาษาจีนธุรกิจ



# ผู้บริหาร

## คณะภาษาและวัฒนธรรมจีน



1



2



3

1

ดร.พิชญ์ พงษ์สวัสดิ์ **ผู้อำนวยการ**  
คณบดีคณะภาษาและวัฒนธรรมจีน

- B.A. (Second class honours) Historical Archaeology Silpakorn University
- M.A. Historical Archaeology Silpakorn University
- M.A. Chinese Studies National University of Singapore
- Ph.D. Research in Social Sciences Ramkhamhaeng University

2

อ.ดร.ไพฑูริย์ พิเศษ **รองคณบดี**  
รองคณบดีคณะภาษาและวัฒนธรรมจีน

- ศศ.บ. เกียรตินิยมอันดับสอง (ภาษาจีน) มหาวิทยาลัยอัสสัมชัญ
- M.A. (Modern Chinese) Beijing Language and Culture University, P.R. China

3

อ.ดร.ไพฑูริย์ พิเศษ **รองคณบดี**  
รองคณบดีคณะภาษาและวัฒนธรรมจีน

- ศศ.บ. เกียรตินิยมอันดับหนึ่ง (ภาษาจีน) มหาวิทยาลัยอัสสัมชัญ
- M.A. (Teaching Chinese for Foreigners) Beijing Normal University, P.R. China
- Ph.D. (Linguistics and Applied Linguistics) Beijing Normal University, P.R. China



## คณะภาษาและวัฒนธรรมจีน

ที่ตั้ง อาคารอเนกประสงค์ ชั้น 1 โทร. 0-2312-6300-79 ต่อ 1477-1479 โทรสาร 0-2312-6295



### หลักสูตรศิลปศาสตรบัณฑิต

คณะภาษาและวัฒนธรรมจีนเปิดสอนหลักสูตรศิลปศาสตรบัณฑิต 2 สาขาวิชา คือ สาขาวิชาภาษาจีนธุรกิจ และสาขาวิชาภาษาและวัฒนธรรมจีน

### วัตถุประสงค์

เพื่อผลิตบัณฑิตที่มีความรู้ด้านภาษาและวัฒนธรรมจีน สามารถใช้ภาษาจีนในการสื่อสารได้อย่างถูกต้องและเหมาะสม เป็นหลักสูตรที่เสริมสร้างคุณธรรม จริยธรรม ตามหลักปรัชญาจีน หรือตามคุณธรรม 6 ประการของมหาวิทยาลัย บัณฑิตสามารถนำความรู้ไปประกอบอาชีพหรือประยุกต์ใช้ในสาขาวิชาชีพที่เกี่ยวข้องและ/หรือนำความรู้ไปใช้เพื่อการศึกษาต่อในระดับที่สูงขึ้น

### หลักสูตรศิลปศาสตรบัณฑิต สาขาวิชาภาษาและวัฒนธรรมจีน

### วิชาเอกหรือความเชี่ยวชาญเฉพาะของหลักสูตร

เป็นหลักสูตรที่มุ่งให้ผู้เรียนมีความรู้ความสามารถในการใช้ภาษาจีนสื่อความหมายได้ถูกต้องและเหมาะสม ทั้งด้านการฟัง การพูด การอ่าน และการเขียน มุ่งให้ผู้เรียนสามารถประยุกต์นำความรู้ความเข้าใจทางภาษาและวัฒนธรรมจีนไปใช้ในการประกอบอาชีพและการศึกษาในระดับสูงขึ้น มุ่งให้ผู้เรียนเกิดความเข้าใจในปรัชญา และวัฒนธรรมจีน อีกทั้งตระหนักในคุณค่าของภาษา และวัฒนธรรมจีน การจัดกระบวนการเรียนการสอนในหลักสูตรจึงมุ่งเน้นทั้งความรู้ความเข้าใจในทฤษฎีทางภาษา และฝึกให้ผู้เรียนมีทักษะในการบูรณาการองค์ความรู้ทางด้านภาษาจีนเข้ากับวัฒนธรรมจีนได้เป็นอย่างดี

### หลักสูตรศิลปศาสตรบัณฑิต

คณะภาษาและวัฒนธรรมจีนเปิดสอนหลักสูตรศิลปศาสตรบัณฑิต 2 สาขาวิชา คือ สาขาวิชาภาษาและวัฒนธรรมจีน และสาขาวิชาภาษาจีนธุรกิจ

### ชื่อปริญญาและอักษรย่อ

ภาษาไทย	:	ศิลปศาสตรบัณฑิต (ภาษาและวัฒนธรรมจีน)
	:	ศศ.บ. (ภาษาและวัฒนธรรมจีน)
ภาษาอังกฤษ	:	Bachelor of Arts Program in Chinese Language and Culture
	:	B.A. (Chinese Language and Culture)

### โครงสร้างหลักสูตรศิลปศาสตรบัณฑิต สาขาวิชาภาษาและวัฒนธรรมจีน

นักศึกษาจะต้องศึกษาและสอบผ่านรายวิชาตามหลักสูตร โดยมีหน่วยกิตสะสมไม่น้อยกว่า 144 หน่วยกิต ดังนี้

1. หมวดวิชาศึกษาทั่วไป			ไม่น้อยกว่า	30 หน่วยกิต		
1.1 กลุ่มวิชามนุษยศาสตร์				6 หน่วยกิต		
รหัสวิชา	รายวิชา		หน่วยกิต	Prerequisite	Co-requisite	
GE 1172	การดูแลและเสริมสร้างสุขภาพแบบองค์รวม		2(1/1-1/2-0)	-	-	
GE 1082	โลกทัศน์กับการดำเนินชีวิต		2(2/2-0-0)	-	-	
GE 1092	จิตวิทยาเพื่อการดำรงชีวิต		2(2/2-0-0)	-	-	
1.2 กลุ่มวิชาสังคมศาสตร์				6 หน่วยกิต		
รหัสวิชา	รายวิชา		หน่วยกิต	Prerequisite	Co-requisite	
GE 1102	ไทยกับสภาวะการณ์โลก		2(2/2-0-0)	-	-	
GE 1112	ชีวิตกับเศรษฐกิจพอเพียง		2(2/2-0-0)	-	-	
GE 1142	จีนศึกษา		2(2/2-0-0)	-	-	
1.3 กลุ่มวิชาวิทยาศาสตร์และคณิตศาสตร์				2 หน่วยกิต		
รหัสวิชา	รายวิชา		หน่วยกิต	Prerequisite	Co-requisite	
GE 1122	เทคโนโลยีสารสนเทศกับการเรียนรู้		2(2/2-0-0)	-	-	
1.4 กลุ่มวิชาภาษา				9 หน่วยกิต		
รหัสวิชา	รายวิชา		หน่วยกิต	Prerequisite	Co-requisite	
GE 1043	ภาษาไทยกับการสื่อสาร		3(3/3-0-0)	-	-	
GE 1053	ภาษาอังกฤษเพื่อการสื่อสาร 1		3(2/2-1/2-0)	-	-	
GE 1063	ภาษาอังกฤษเพื่อการสื่อสาร 2		3(2/2-1/2-0)	GE 1053	-	
กลุ่มวิชาเลือก				7 หน่วยกิต		
ให้เลือกศึกษาจากรายวิชาต่อไปนี้						
1. กลุ่มวิชามนุษยศาสตร์						
รหัสวิชา	รายวิชา		หน่วยกิต	Prerequisite	Co-requisite	
GE 2182	สุนทรีย์ภาพแห่งชีวิต		2(2/2-0-0)	-	-	
GE 2192	วัฒนธรรมและภูมิปัญญาไทย		2(2/2-0-0)	-	-	
GE 2292	การคิดเชิงระบบกับการแก้ปัญหาในชีวิตประจำวัน		2(2/2-0-0)	-	-	
GE 2242	การสื่อสารระหว่างวัฒนธรรม		2(2/2-0-0)	-	-	

## 2. กลุ่มวิชาสังคมศาสตร์

รหัสวิชา	รายวิชา	หน่วยกิต	Prerequisite	Co-requisite
GE 2202	กฎหมายกับสังคม	2(2/2-0-0)	-	-
GE 2212	ภาวะผู้นำกับการจัดการ	2(2/2-0-0)	-	-
GE 2162	ทักษะการเรียนรู้ในระดับอุดมศึกษา	2(2/2-0-0)	-	-
GE 2152	ผู้ประกอบการยุคใหม่	2(2/2-0-0)	-	-
GE 2142	อาเซียนศึกษา	2(2/2-0-0)	-	-

## 3. กลุ่มวิชาวิทยาศาสตร์และคณิตศาสตร์

รหัสวิชา	รายวิชา	หน่วยกิต	Prerequisite	Co-requisite
CS 1001	การใช้โปรแกรมคอมพิวเตอร์สำเร็จรูปในชีวิตประจำวัน	1(0-1/2-0)	-	-
GE 2232	มนุษย์กับสิ่งแวดล้อม	2(2/2-0-0)	-	-

## 2. หมวดวิชาเฉพาะ

ไม่น้อยกว่า 108 หน่วยกิต

## 2.1 กลุ่มวิชาแกน

รวม 6 หน่วยกิต

รหัสวิชา	รายวิชา	หน่วยกิต	Prerequisite	Co-requisite
EG 5173	การฟัง - การพูดภาษาอังกฤษเพื่อการสื่อสาร	3 (3/3-0-0)	GE 1063	-
EG 5183	การอ่าน - การเขียนภาษาอังกฤษเพื่อการสื่อสาร	3 (3/3-0-0)	GE 1063	-

## \* 2.2 วิชาเอกบังคับ

รวม 66 หน่วยกิต

รหัสวิชา	รายวิชา	หน่วยกิต	Prerequisite	Co-requisite
CN 1113	ภาษาจีน 1 **	3(3/3-0-0)	-	-
CN 1123	ภาษาจีน 2 **	3(3/3-0-0)	CN 1113	-
CN 1203	การออกเสียงภาษาจีน	3(3/3-0-0)	-	-
CN 1213	การฟัง- การพูดภาษาจีน **	3(3/3-0-0)	-	-
CN 2033	วัฒนธรรมจีนศึกษา	3(3/3-0-0)	CN 1123	-
CN 2043	วัฒนธรรมกับอักษรจีน	3(3/3-0-0)	CN 1123	-
CN 2113	ภาษาจีน 3 **	3(3/3-0-0)	CN 1123	-
CN 2123	ภาษาจีน 4	3(3/3-0-0)	CN 2113	-
CN 2213	การสนทนาภาษาจีน 1 **	3(3/3-0-0)	CN 1213	-
CN 2223	การสนทนาภาษาจีน 2 **	3(3/3-0-0)	CN 2213	-
CN 2313	การอ่านภาษาจีน 1 **	3(3/3-0-0)	CN 1113	-
CN 2323	การอ่านภาษาจีน 2	3(3/3-0-0)	CN 2313	-
CN 2613	ไวยากรณ์ภาษาจีน	3(3/3-0-0)	CN 1123	-
CN 3266	สหกิจศึกษา	6(0-0-6/40)	ศึกษาในรายวิชาในกลุ่มวิชาเอกไม่ต่ำกว่า 51 หน่วยกิต และมีเกรดเฉลี่ยไม่น้อยกว่า 2.00	-

\* นักศึกษาใหม่วิชาเอกภาษาและวัฒนธรรมจีนที่มีพื้นฐานความรู้ภาษาจีนกลางสามารถขอยกเว้นการลงทะเบียนในรายวิชาภาษาจีนได้ในรายวิชาภาษาจีนที่มีเครื่องหมาย \*\* และสามารถดำเนินการได้ดังนี้

1. ต้องลงทะเบียนเรียนในกลุ่มวิชาเอกเลือกเพิ่มในภายหลังให้จำนวนหน่วยกิตครบถ้วนตามที่กำหนดไว้ในหลักสูตร
2. หากนักศึกษาสนใจจะเข้าศึกษาหลักสูตรระดับบัณฑิตศึกษา จำนวน 2 หลักสูตร ได้แก่ 1) หลักสูตรศิลปศาสตรมหาบัณฑิต สาขาวิชาภาษาจีนเพื่อการสื่อสารเชิงธุรกิจ 2) หลักสูตรศิลปศาสตรมหาบัณฑิต สาขาวิชาการสอนภาษาจีน สามารถยื่นความประสงค์กับมหาวิทยาลัยและลงทะเบียนเรียนรายวิชาของหลักสูตรดังกล่าวได้

รหัสวิชา	รายวิชา	หน่วยกิต	Prerequisite	Co-requisite
CN 3563	ชาวจีนโพ้นทะเลในอาเซียน	3(3/3-0-0)	CN 2323	-
CN 3833	การเขียนภาษาจีนเบื้องต้น	3(3/3-0-0)	CN 1123	-
CN 3883	การเขียนภาษาจีนเชิงวิชาการ	3(3/3-0-0)	CN 3833	-
CN 3893	แหล่งท่องเที่ยวเชิงวัฒนธรรมจีนในปัจจุบัน	3(3/3-0-0)	CN 2113	-
CN 3903	ความสัมพันธ์เชิงธุรกิจการค้าไทย-จีน	3(3/3-0-0)	CN 2113	-
CN 3933	วัฒนธรรมการค้ายุคใหม่ของจีน	3(3/3-0-0)	CN 2113	-
CN 4113	การแปลภาษาจีน	3(3/3-0-0)	CN 2123	-

### 2.3 วิชาเอกเลือก

### ไม่น้อยกว่า 21 หน่วยกิต

นักศึกษาต้องศึกษาวิชาเอกเลือกจำนวนไม่น้อยกว่า 21 หน่วยกิต โดยเลือกศึกษาจากรายวิชาต่อไปนี้

รหัสวิชา	รายวิชา	หน่วยกิต	Prerequisite	Co-requisite
CN 2573	การเขียนตัวอักษรจีนด้วยพู่กันจีน	3(3/3-0-0)	-	-
CN 2673	สุภาษิตจีน	3(3/3-0-0)	CN 1123	-
CN 2783	คัมภีร์สามอักษร	3(3/3-0-0)	CN 1123	-
CN 3093	ภาษาจีนเพื่อธุรกิจการโรงแรม	3(3/3-0-0)	CN 2223	-
CN 3193	ภาษาจีนสำหรับอุตสาหกรรมการบิน	3(3/3-0-0)	CN 2223	-
CN 3233	ภาษาจีนสำหรับมัคคุเทศก์	3(3/3-0-0)	CN 2223	-
CN 3253	การสนทนาภาษาจีนธุรกิจ	3(3/3-0-0)	CN 2223	-
CN 3273	ระเบียบวิธีวิจัยภาษาและวัฒนธรรมจีน	3(3/3-0-0)	CN 2123	-
CN 3283	สำนวนโวหารจีน	3(3/3-0-0)	CN 1123	-
CN 3293	ภาษาจีนเพื่อธุรกิจ 1	3(3/3-0-0)	CN 1123	-
CN 3333	ภาษาจีนเพื่อธุรกิจ 2	3(3/3-0-0)	CN 3293	-
CN 3363	การอ่านภาษาจีนธุรกิจ	3(3/3-0-0)	CN 2323	-
CN 3403	ภาษาจีนเพื่อธุรกิจระหว่างประเทศ	3(3/3-0-0)	CN 2123	-
CN 3433	ภาษาจีนเพื่อการสอบวัดระดับความรู้ภาษาจีน	3(3/3-0-0)	CN 1123	-
CN 3443	ความรู้ทั่วไปเกี่ยวกับประเทศจีน	3(3/3-0-0)	CN 2323	-
CN 3453	การสอนภาษาจีนในฐานะภาษาต่างประเทศ	3(3/3-0-0)	CN 2123	-
CN 3463	กวีนิพนธ์จีน	3(3/3-0-0)	CN 2323	-
CN 3473	ภาษาจีนเพื่องานสื่อสารมวลชน	3(3/3-0-0)	CN 2123	-
CN 3483	วัฒนธรรมการค้าไทย-จีน	3(3/3-0-0)	CN 1123	-
CN 3493	ภาษาจีนเพื่อการต่างประเทศ	3(3/3-0-0)	CN 1123	-
CN 3503	ภาษาจีนสำหรับบุคลากรสำนักงาน	3(3/3-0-0)	CN 1123	-
CN 3553	ภาษาจีนเพื่องานโลจิสติกส์	3(3/3-0-0)	CN 2123	-
CN 3573	ประวัติศาสตร์จีน	3(3/3-0-0)	CN 2113	-
CN 3603	นวัตกรรมสื่อการสอน	3(3/3-0-0)	CN 1123	-
CN 3683	ภาษาศาสตร์ภาษาจีนเบื้องต้น	3(3/3-0-0)	CN 2113	-
CN 3703	การอ่านหนังสือพิมพ์จีน	3(3/3-0-0)	CN 2113	-
CN 3723	ภาษาจีนเพื่อการเงินและการธนาคาร	3(3/3-0-0)	CN 2123	-
CN 3743	ล้ามภาษาจีน	3(3/3-0-0)	CN 2123	-
CN 3803	ภาษาจีนในภาพยนตร์และสื่อบันเทิง	3(3/3-0-0)	CN 2123	-

รหัสวิชา	รายวิชา	หน่วยกิต	Prerequisite	Co-requisite
CN 3843	ภาษาจีนสำหรับงานเลขานุการ	3(3/3-0-0)	CN 2223	-
CN 4003	ศาสตร์ศิลป์วัฒนธรรมจีน	3(3/3-0-0)	CN 2113	-
CN 4013	ระบบสารสนเทศภาษาจีน	3(3/3-0-0)	CN 2113	-
CN 4023	ปรัชญาและแนวความคิดการทำ ธุรกิจจีน	3(3/3-0-0)	CN 2323	-
CN 4073	วัฒนธรรมและอาหารการกินของจีน	3(3/3-0-0)	CN 2113	-
CN 4083	ศาสตร์แห่งขงจื้อ	3(3/3-0-0)	CN 2113	-
CN 4093	วัฒนธรรมแต้จิ๋ว	3(3/3-0-0)	CN 2113	-
CN 4123	เกษตรวิถีจีน	3(3/3-0-0)	CN 2113	-
CN 4133	สถาปัตยกรรมและสิ่งก่อสร้างจีน	3(3/3-0-0)	CN 2113	-
CN 4153	การแปลธุรกิจจีน	3(3/3-0-0)	CN 2113	-
CN 4303	การพูดภาษาจีนในที่ชุมชน	3(3/3-0-0)	CN 2223	-
CN 4313	ภาษาจีนเพื่อธุรกิจออนไลน์	3(3/3-0-0)	CN 1123	-
CN 4323	ภาษาจีนเพื่อการจัดนิทรรศการ และงานแสดงสินค้า	3(3/3-0-0)	CN 1123	-

#### 2.4 กลุ่มวิชาโท

ไม่น้อยกว่า 15 หน่วยกิต

ให้เลือกเรียนจากกลุ่มวิชาโทในระดับปริญญาตรี ของมหาวิทยาลัยหัวเฉียวเฉลิมพระเกียรติ ได้ตามความสนใจ และลงเรียนตามเงื่อนไขของกลุ่มวิชาโทแต่ละกลุ่มกำหนด

#### 3. หมวดวิชาเลือกเสรี

ไม่น้อยกว่า 6 หน่วยกิต

ให้เลือกเรียนจากหมวดวิชาเลือกเสรีในระดับปริญญาตรี ของมหาวิทยาลัยหัวเฉียวเฉลิมพระเกียรติ ได้ตามความสนใจ หรือรายวิชาดังนี้

รหัสวิชา	รายวิชา	หน่วยกิต	Prerequisite	Co-requisite
KR 1003	ภาษาเกาหลี 1	3(3/3-0-0)	-	-
CN 1013	ภาษาจีนในชีวิตประจำวัน *	3(2/2-1/2-0)	-	-
CN 2203	สนทนาภาษาจีนธุรกิจพื้นฐาน *	3(2/2-1/2-0)	-	-
CN 4833	วัฒนธรรมจีนในประเทศไทย *	3(3/3-0-0)	-	-

หมายเหตุ \* นักศึกษาสาขาวิชาภาษาและวัฒนธรรมจีนห้ามเลือกเป็นวิชาโทและวิชาเลือกเสรี





รหัสวิชา	รายวิชา	หน่วยกิต	Pre	Co	รหัสวิชา	รายวิชา	หน่วยกิต	Pre	Co
<b>ชั้นปีที่ 3 ภาค 1 (ศึกษาที่ประเทศจีน)</b>					<b>ชั้นปีที่ 4 ภาค 1</b>				
CN 3833	การเขียนภาษาจีนเบื้องต้น	3(3/3-0-0)	CN 1123	-	CN 4113	การแปลภาษาจีน	3(3/3-0-0)	CN 2113	-
CN 3903	ความสัมพันธ์เชิงธุรกิจการค้าไทย-จีน	3(3/3-0-0)	CN 2113	-	CN 3563	ชาวจีนโพ้นทะเลในอาเซียน	3(3/3-0-0)	CN 2323	-
CN 3933	วัฒนธรรมการค้ายุคใหม่ของจีน	3(3/3-0-0)	CN 2113	-	GE xxxx	วิชาเลือก (4)	1-2(.....)	-	-
CN xxxx	เอกเลือก	3(3/3-0-0)	-	-	.....	วิชาโท	3(.....)	-	-
CN xxxx	เอกเลือก	3(3/3-0-0)	-	-	EG 5183	การอ่าน-การเขียนภาษาอังกฤษเพื่อการสื่อสาร	3(3/3-0-0)	GE 1063	-
CN xxxx	เอกเลือก	3(3/3-0-0)	-	-	.....	วิชาเลือกเสรี	3(.....)	-	-
					.....	วิชาเลือกเสรี	3(.....)	-	-
						<b>รวม</b>	<b>19-20(.....)</b>		
		<b>รวม</b>	<b>18(18/18-0-0)</b>						
<b>ชั้นปีที่ 3 ภาค 2 (ศึกษาที่ประเทศจีน)</b>					<b>ชั้นปีที่ 4 ภาค 2</b>				
CN 3883	การเขียนภาษาจีนเชิงวิชาการ	3(3/3-0-0)	CN 3833	-	CN 3266	สหกิจศึกษา	6(0-0-6/40)	ศึกษาในรายวิชาเอกบังคับ	-
CN 3893	แหล่งท่องเที่ยวเชิงวัฒนธรรมจีนในปัจจุบัน	3(3/3-0-0)	CN 2113	-				ไม่ต่ำกว่า 51 หน่วยกิต	
CN xxxx	เอกเลือก	3(3/3-0-0)	-	-				และมีเกรดเฉลี่ยรวม	
CN xxxx	เอกเลือก	3(3/3-0-0)	-	-				ไม่น้อยกว่า 2.00	
CN xxxx	เอกเลือก	3(3/3-0-0)	-	-					
CN xxxx	เอกเลือก	3(3/3-0-0)	-	-					
		<b>รวม</b>	<b>18(18/18-0-0)</b>				<b>รวม</b>	<b>6(0-0-6/40)</b>	



## หลักสูตรศิลปศาสตรบัณฑิต สาขาวิชาภาษาจีนธุรกิจ

### ชื่อปริญญาและอักษรย่อ

ภาษาไทย	:	ศิลปศาสตรบัณฑิต (ภาษาจีนธุรกิจ)
	:	ศศ.บ. (ภาษาจีนธุรกิจ)
ภาษาอังกฤษ	:	Bachelor of Arts (Business Chinese)
	:	B.A. (Business Chinese)

### วิชาเอกหรือความเชี่ยวชาญเฉพาะของหลักสูตร

เป็นหลักสูตรที่มุ่งให้ผู้เรียนมีความรู้ความสามารถ ความเชี่ยวชาญในการใช้ภาษาจีนได้อย่างเหมาะสมในทักษะด้านต่างๆ เช่น การฟัง การพูด การอ่าน การเขียน การแปล เป็นต้น มุ่งให้ผู้เรียนนำความรู้ที่ได้เรียนไปใช้ในการประกอบอาชีพด้านธุรกิจ และศึกษาต่อในระดับสูงขึ้น การจัดการเรียนการสอนในหลักสูตรจึงมุ่งเน้นความรู้ ความเข้าใจในทางทฤษฎีภาษาจีนธุรกิจ ก่อนจบการศึกษาในภาคการศึกษาที่ 2 ของชั้นปีที่ 4 กำหนดให้ผู้เรียนฝึกสหกิจศึกษา เพื่อเตรียมความพร้อมในการประกอบอาชีพต่อไป

### โครงสร้างหลักสูตรศิลปศาสตรบัณฑิต สาขาวิชาภาษาจีนธุรกิจ

นักศึกษาจะต้องศึกษาและสอบผ่านรายวิชาตามหลักสูตร โดยมีหน่วยกิตสะสมไม่น้อยกว่า 144 หน่วยกิต ดังนี้

1. หมวดวิชาศึกษาทั่วไป	ไม่น้อยกว่า	30 หน่วยกิต		
<b>วิชาบังคับ</b>		23 หน่วยกิต		
1.1 กลุ่มวิชามนุษยศาสตร์		6 หน่วยกิต		
รหัสวิชา	รายวิชา	หน่วยกิต	Prerequisite	Co-requisite
GE 1172	การดูแลและเสริมสร้างสุขภาพแบบองค์รวม	2(1/1-1/2-0)	-	-
GE 1082	โลกทัศน์กับการดำเนินชีวิต	2(2/2-0-0)	-	-
GE 1092	จิตวิทยาเพื่อการดำรงชีวิต	2(2/2-0-0)	-	-
1.2 กลุ่มวิชาสังคมศาสตร์		6 หน่วยกิต		
รหัสวิชา	รายวิชา	หน่วยกิต	Prerequisite	Co-requisite
GE 1102	ไทยกับสภาวะการณ์โลก	2(2/2-0-0)	-	-
GE 1112	ชีวิตกับเศรษฐกิจพอเพียง	2(2/2-0-0)	-	-
GE 1142	จีนศึกษา	2(2/2-0-0)	-	-
1.3 กลุ่มวิชาวิทยาศาสตร์และคณิตศาสตร์		2 หน่วยกิต		
รหัสวิชา	รายวิชา	หน่วยกิต	Prerequisite	Co-requisite
GE 1122	เทคโนโลยีสารสนเทศกับการเรียนรู้	2(2/2-0-0)	-	-
1.4 กลุ่มวิชาภาษา		9 หน่วยกิต		
รหัสวิชา	รายวิชา	หน่วยกิต	Prerequisite	Co-requisite
GE 1043	ภาษาไทยกับการสื่อสาร	3(3/3-0-0)	-	-
GE 1053	ภาษาอังกฤษเพื่อการสื่อสาร 1	3(2/2-1/2-0)	-	-
GE 1063	ภาษาอังกฤษเพื่อการสื่อสาร 2	3(2/2-1/2-0)	GE 1053	-

วิชาเลือก		ไม่น้อยกว่า 7 หน่วยกิต		
<b>1. กลุ่มวิชามนุษยศาสตร์</b>				
รหัสวิชา	รายวิชา	หน่วยกิต	Prerequisite	Co-requisite
GE 2182	สุนทรียภาพแห่งชีวิต	2(2/2-0-0)	-	-
GE 2192	วัฒนธรรมและภูมิปัญญาไทย	2(2/2-0-0)	-	-
GE 2292	การคิดเชิงระบบกับการแก้ปัญหาในชีวิตประจำวัน	2(2/2-0-0)	-	-
GE 2242	การสื่อสารระหว่างวัฒนธรรม	2(2/2-0-0)	-	-
<b>2. กลุ่มวิชาสังคมศาสตร์</b>				
รหัสวิชา	รายวิชา	หน่วยกิต	Prerequisite	Co-requisite
GE 2202	กฎหมายกับสังคม	2(2/2-0-0)	-	-
GE 2212	ภาวะผู้นำกับการจัดการ	2(2/2-0-0)	-	-
GE 2162	ทักษะการเรียนรู้ในระดับอุดมศึกษา	2(2/2-0-0)	-	-
GE 2142	อาเซียนศึกษา	2(2/2-0-0)	-	-
GE 2152	ผู้ประกอบการยุคใหม่	2(2/2-0-0)	-	-
<b>3. กลุ่มวิชาวิทยาศาสตร์และคณิตศาสตร์</b>				
รหัสวิชา	รายวิชา	หน่วยกิต	Prerequisite	Co-requisite
CS 1001	การใช้โปรแกรมคอมพิวเตอร์สำเร็จรูปในชีวิตประจำวัน	1(0-1/2-0)	-	-
GE 2232	มนุษย์กับสิ่งแวดล้อม	2(2/2-0-0)	-	-
<b>2. หมวดวิชาเฉพาะ</b>		<b>ไม่น้อยกว่า 108 หน่วยกิต</b>		
<b>2.1 วิชาแกน</b>		<b>รวม 6 หน่วยกิต</b>		
รหัสวิชา	รายวิชา	หน่วยกิต	Prerequisite	Co-requisite
EG 5173	การฟัง - การพูดภาษาอังกฤษเพื่อการสื่อสาร	3(3/3-0-0)	GE 1063	-
EG 5183	การอ่าน - การเขียนภาษาอังกฤษเพื่อการสื่อสาร	3(3/3-0-0)	GE 1063	-
<b>* 2.2 วิชาเอกบังคับ</b>		<b>66 หน่วยกิต</b>		
รหัสวิชา	รายวิชา	หน่วยกิต	Prerequisite	Co-requisite
CN 1113	ภาษาจีน 1 **	3(3/3-0-0)	-	-
CN 1123	ภาษาจีน 2 **	3(3/3-0-0)	CN 1113	-
CN 1203	การออกเสียงภาษาจีน	3(3/3-0-0)	-	-
CN 1213	การฟัง-พูดภาษาจีน **	3(3/3-0-0)	-	-
CN 2113	ภาษาจีน 3 **	3(3/3-0-0)	CN 1123	-
CN 2123	ภาษาจีน 4	3(3/3-0-0)	CN 2113	-
CN 2213	การสนทนาภาษาจีน 1 **	3(3/3-0-0)	CN 1213	-
CN 2223	การสนทนาภาษาจีน 2 **	3(3/3-0-0)	CN 2213	-
CN 2313	การอ่านภาษาจีน 1 **	3(3/3-0-0)	CN 1113	-

\* นักศึกษาใหม่วิชาเอกภาษาจีนธุรกิจที่มีพื้นฐานความรู้ภาษาจีนกลางสามารถขอยกเว้นการลงทะเบียนในรายวิชาภาษาจีนได้ ในรายวิชาภาษาจีนที่มีเครื่องหมาย \*\* และสามารถดำเนินการได้ดังนี้

- ต้องลงทะเบียนเรียนในกลุ่มวิชาเอกเลือกเพิ่ม ในภายหลัง ให้จำนวนหน่วยกิตครบถ้วนตามที่กำหนดไว้ในหลักสูตร
- หากนักศึกษาสนใจจะเข้าศึกษาหลักสูตรระดับบัณฑิตศึกษา จำนวน 2 หลักสูตร ได้แก่ 1) หลักสูตรศิลปศาสตรมหาบัณฑิต สาขาวิชาภาษาจีนเพื่อการสื่อสารเชิงธุรกิจ 2) หลักสูตรศิลปศาสตรมหาบัณฑิต สาขาวิชาการสอนภาษาจีน สามารถยื่นความประสงค์กับมหาวิทยาลัยและลงทะเบียนเรียนรายวิชาของหลักสูตรดังกล่าวได้

รหัสวิชา	รายวิชา	หน่วยกิต	Prerequisite	Co-requisite
CN 2323	การอ่านภาษาจีน 2	3(3/3-0-0)	CN 2313	-
CN 2613	ไวยากรณ์ภาษาจีน	3(3/3-0-0)	CN 1123	-
CN 3413	การเขียนภาษาจีน 1	3(3/3-0-0)	CN 1123	-
CN 3423	การเขียนภาษาจีน 2	3(3/3-0-0)	CN 3413	-
CN 3563	ชาวจีนโพ้นทะเลในอาเซียน	3(3/3-0-0)	CN 2323	-
CN 3533	ศิลปวัฒนธรรมจีน	3(3/3-0-0)	CN 2323	-
CN 3023	อารยธรรมจีน	3(3/3-0-0)	CN 2113	-
CN 3003	ภาษาจีนปัจจุบัน	3(3/3-0-0)	CN 2113	-
CN 3703	การอ่านหนังสือพิมพ์จีน	3(3/3-0-0)	CN 2113	-
CN 3103	ภาษาจีนโบราณ	3(3/3-0-0)	CN 2323	-
CN 3266	สหกิจศึกษา	6(0-0-6/40)	ศึกษาในรายวิชาเอกบังคับ ไม่ต่ำกว่า 51 หน่วยกิต และมีเกรดเฉลี่ยรวมไม่น้อยกว่า 2.00	-
CN 4113	การแปลภาษาจีน	3(3/3-0-0)	CN 2113	-

### 2.3 วิชาเอกเลือก

### ไม่น้อยกว่า 21 หน่วยกิต

นักศึกษาต้องศึกษาวิชาเอกเลือกจำนวนไม่น้อยกว่า 21 หน่วยกิต โดยเลือกศึกษาจากรายวิชาต่อไปนี้

รหัสวิชา	รายวิชา	หน่วยกิต	Prerequisite	Co-requisite
CN 2573	การเขียนตัวอักษรจีนด้วยพู่กันจีน	3(3/3-0-0)	-	-
CN 2673	สุภาษิตจีน	3(3/3-0-0)	CN 1123	-
CN 2783	คัมภีร์สามอักษร	3(3/3-0-0)	CN 1123	-
CN 3093	ภาษาจีนเพื่อธุรกิจการโรงแรม	3(3/3-0-0)	CN 2223	-
CN 3193	ภาษาจีนสำหรับอุตสาหกรรมการบิน	3(3/3-0-0)	CN 2223	-
CN 3233	ภาษาจีนสำหรับมัคคุเทศก์	3(3/3-0-0)	CN 2223	-
CN 3253	การสนทนาภาษาจีนธุรกิจ	3(3/3-0-0)	CN 2223	-
CN 3273	ระเบียบวิธีวิจัยภาษาและวัฒนธรรมจีน	3(3/3-0-0)	CN 2123	-
CN 3283	สำนวนโวหารจีน	3(3/3-0-0)	CN 1123	-
CN 3293	ภาษาจีนเพื่อธุรกิจ 1	3(3/3-0-0)	CN 1123	-
CN 3333	ภาษาจีนเพื่อธุรกิจ 2	3(3/3-0-0)	CN 3293	-
CN 3363	การอ่านภาษาจีนธุรกิจ	3(3/3-0-0)	CN 2323	-
CN 3403	ภาษาจีนเพื่อธุรกิจระหว่างประเทศ	3(3/3-0-0)	CN 2123	-
CN 3433	ภาษาจีนเพื่อการสอบวัดระดับ ความรู้ภาษาจีน	3(3/3-0-0)	CN 1123	-
CN 3443	ความรู้ทั่วไปเกี่ยวกับประเทศจีน	3(3/3-0-0)	CN 2323	-
CN 3453	การสอนภาษาจีนในฐานะภาษา ต่างประเทศ	3(3/3-0-0)	CN 2123	-
CN 3463	กวีนิพนธ์จีน	3(3/3-0-0)	CN 2323	-
CN 3473	ภาษาจีนเพื่องานสื่อสารมวลชน	3(3/3-0-0)	CN 2123	-
CN 3483	วัฒนธรรมการค้าไทย-จีน	3(3/3-0-0)	CN 1123	-
CN 3493	ภาษาจีนเพื่อการต่างประเทศ	3(3/3-0-0)	CN 1123	-
CN 3503	ภาษาจีนสำหรับบุคลากรสำนักงาน	3(3/3-0-0)	CN 1123	-
CN 3553	ภาษาจีนเพื่องานโลจิสติกส์	3(3/3-0-0)	CN 2123	-
CN 3573	ประวัติศาสตร์จีน	3(3/3-0-0)	CN 2113	-

รหัสวิชา	รายวิชา	หน่วยกิต	Prerequisite	Co-requisite
CN 3603	นวัตกรรมสื่อการสอน	3(3/3-0-0)	CN 1123	-
CN 3683	ภาษาศาสตร์ภาษาจีนเบื้องต้น	3(3/3-0-0)	CN 2113	-
CN 3703	การอ่านหนังสือพิมพ์จีน	3(3/3-0-0)	CN 2113	-
CN 3723	ภาษาจีนเพื่อการเงินและการธนาคาร	3(3/3-0-0)	CN 2123	-
CN 3743	ล่ามภาษาจีน	3(3/3-0-0)	CN 2123	-
CN 3803	ภาษาจีนในภาพยนตร์และสื่อบันเทิง	3(3/3-0-0)	CN 2123	-
CN 3843	ภาษาจีนสำหรับงานเลขานุการ	3(3/3-0-0)	CN 2223	-
CN 4003	ศาสตร์ศิลปวัฒนธรรมจีน	3(3/3-0-0)	CN 2113	-
CN 4013	ระบบสารสนเทศภาษาจีน	3(3/3-0-0)	CN 2113	-
CN 4023	ปรัชญาและแนวความคิดการทำ ธุรกิจจีน	3(3/3-0-0)	CN 2323	-
CN 4073	วัฒนธรรมและอาหารการกินของจีน	3(3/3-0-0)	CN 2113	-
CN 4083	ศาสตร์แห่งฮวงจุ้ย	3(3/3-0-0)	CN 2113	-
CN 4093	วัฒนธรรมแต่จิ๋ว	3(3/3-0-0)	CN 2113	-
CN 4123	เกษตรวิธีจีน	3(3/3-0-0)	CN 2113	-
CN 4133	สถาปัตยกรรมและสิ่งก่อสร้างจีน	3(3/3-0-0)	CN 2113	-
CN 4153	การแปลธุรกิจจีน	3(3/3-0-0)	CN 2113	-
CN 4303	การพูดภาษาจีนในที่ชุมชน	3(3/3-0-0)	CN 2223	-
CN 4313	ภาษาจีนเพื่อธุรกิจออนไลน์	3(3/3-0-0)	CN 1123	-
CN 4323	ภาษาจีนเพื่อการจัดนิทรรศการ และงานแสดงสินค้า	3(3/3-0-0)	CN 1123	-

#### 2.4 วิชาโท

#### ไม่น้อยกว่า 15 หน่วยกิต

นักศึกษาสาขาวิชาภาษาจีนต้องเลือกศึกษาวิชาโทในสาขาใดสาขาหนึ่งที่เปิดสอนในมหาวิทยาลัยตามข้อกำหนดและเงื่อนไขของหลักสูตรวิชาโทในสาขาวิชานั้นๆ รวมกันไม่น้อยกว่า 15 หน่วยกิต (นักศึกษาขณะภาษาและวัฒนธรรมจีนไม่สามารถเลือกเรียนสาขาวิชาโทภาษาจีนเป็นวิชาโทได้)

#### 3. หมวดวิชาเลือกเสรี

#### ไม่น้อยกว่า 6 หน่วยกิต

ให้นักศึกษาเลือกเรียนจากรายวิชาในหมวดวิชาเลือกเสรีที่เปิดสอนในระดับปริญญาตรีของมหาวิทยาลัยได้ตามความสนใจ

#### 4. วิชาโทภาษาจีน

#### ไม่น้อยกว่า 15 หน่วยกิต

นักศึกษาคณะอื่นที่ประสงค์ศึกษาวิชาภาษาจีนเป็นวิชาโท ต้องศึกษารายวิชาในหมวดวิชาเฉพาะของสาขาวิชาภาษาจีนจำนวนไม่น้อยกว่า 15 หน่วยกิต ดังนี้

รหัสวิชา	รายวิชา	หน่วยกิต	Prerequisite	Co-requisite
CN 1113	ภาษาจีน 1	3(3/3-0-0)	-	-
CN 1123	ภาษาจีน 2	3(3/3-0-0)	CN 1113	-
CN 1203	การออกเสียงภาษาจีน	3(3/3-0-0)	-	-
CN 1213	การฟัง-พูดภาษาจีน	3(3/3-0-0)	-	-
CN 2113	ภาษาจีน 3	3(3/3-0-0)	CN1123	-

## แผนการศึกษาตามหลักสูตร ศศ.บ. (สาขาวิชาภาษาจีนธุรกิจ)

รหัสวิชา	รายวิชา	หน่วยกิต	Pre	Co	รหัสวิชา	รายวิชา	หน่วยกิต	Pre	Co
<b>ชั้นปีที่ 1 ภาค 1</b>					<b>ชั้นปีที่ 2 ภาค 1</b>				
CN 1113	ภาษาจีน 1	3(3/3-0-0)	-	-	CN 2113	ภาษาจีน 3	3(3/3-0-0)	CN 1123	-
CN 1203	การออกเสียงภาษาจีน	3(3/3-0-0)	-	-	CN 2223	การสนทนาภาษาจีน 2	3(3/3-0-0)	CN 2213	-
CN 1213	การฟัง-พูดภาษาจีน	3(3/3-0-0)	-	-	CN 2323	การอ่านภาษาจีน 2	3(3/3-0-0)	CN 2313	-
GE 1043	ภาษาไทยกับการสื่อสาร	3(3/3-0-0)	-	-	GE 1082	โลกทัศน์กับการดำเนินชีวิต	2(2/2-0-0)	-	-
GE 1053	ภาษาอังกฤษเพื่อการสื่อสาร	3(2/2-1/2-0)	-	-	GE 1102	ไทยกับสมาคมนานาชาติ	2(2/2-0-0)	-	-
GE 1092	จิตวิทยาเพื่อการดำรงชีวิต	2(2/2-0-0)	-	-	EG 5173	การฟัง-การพูดภาษาอังกฤษเพื่อการสื่อสาร	3(3/3-0-0)	GE 1063	-
GE 1122	เทคโนโลยีสารสนเทศกับการเรียนรู้	2(2/2-0-0)	-	-	.....	วิชาโท	3(.....)	-	-
.....	เลือกเสรี	3(.....)	-	-	<b>รวม 19(16/16-0-0)</b>				
<b>รวม 22(18/18-1/2-0)</b>									
<b>ชั้นปีที่ 1 ภาค 2</b>					<b>ชั้นปีที่ 2 ภาค 2</b>				
CN 1123	ภาษาจีน 2	3(3/3-0-0)	CN 1113	-	CN 2123	ภาษาจีน 4	3(3/3-0-0)	CN 2113	-
CN 2213	การสนทนาภาษาจีน 1	3(3/3-0-0)	CN 1213	-	CN 2613	ไวยากรณ์ภาษาจีน	3(3/3-0-0)	CN 1123	-
CN 2313	การอ่านภาษาจีน 1	3(3/3-0-0)	CN 1113	-	CN 3563	ชาวจีนโพ้นทะเลในอาเซียน	3(3/3-0-0)	CN 2323	-
GE 1063	ภาษาอังกฤษเพื่อการสื่อสาร 2	3(2/2-1/2-0)	GE 1053	-	GE 1172	การดูแลและเสริมสร้างสุขภาพแบบองค์รวม	2(1/1-1/2-0)	-	-
GE 1142	จีนศึกษา	2(2/2-0-0)	-	-	EG 5183	การอ่าน-การเขียนภาษาอังกฤษเพื่อการสื่อสาร	3(3/3-0-0)	GE 1063	-
GE 1112	ชีวิตกับเศรษฐกิจพอเพียง	2(2/2-0-0)	-	-	GE xxxx	วิชาเลือก 4	1-2(.....)	-	-
GE xxxx	วิชาเลือก 1	2(2/2-0-0)	-	-	.....	วิชาโท	3(.....)	-	-
GE xxxx	วิชาเลือก 2	2(2/2-0-0)	-	-	.....	วิชาโท	3(.....)	-	-
GE xxxx	วิชาเลือก 3	2(2/2-0-0)	-	-	<b>รวม 21-22(13/13-1/2-0)</b>				
<b>รวม 22(21/21-1/2-0)</b>									

รหัสวิชา	รายวิชา	หน่วยกิต	Pre	Co	รหัสวิชา	รายวิชา	หน่วยกิต	Pre	Co
<b>ชั้นปีที่ 3 ภาค 1 (ศึกษาที่ประเทศจีน)</b>					<b>ชั้นปีที่ 4 ภาค 1</b>				
CN 3413	การเขียนภาษาจีน 1	3(3/3-0-0)	CN 1123	-	CN 4113	การแปลภาษาจีน	3(3/3-0-0)	CN 2113	-
CN 3533	ศิลปวัฒนธรรมจีน	3(3/3-0-0)	CN 2323	-	CN xxxx	วิชาเอกเลือกภาษาจีน	3(.....)	-	-
CN 3703	การอ่านหนังสือพิมพ์จีน	3(3/3-0-0)	CN 2113	-	.....	วิชาโท	3(.....)	-	-
CN 3003	ภาษาจีนปัจจุบัน	3(3/3-0-0)	CN 2613	-	.....	วิชาโท	3(.....)	-	-
CN xxxx	วิชาเอกเลือกภาษาจีน	3(.....)	-	-	.....	วิชาเลือกเสรี	3(.....)	-	-
CN xxxx	วิชาเอกเลือกภาษาจีน	3(.....)	-	-	<b>รวม 15(3/3-0-0)</b>				
CN xxxx	วิชาเอกเลือกภาษาจีน	3(.....)	-	-					
<b>รวม 21(12/12-0-0)</b>									
<b>ชั้นปีที่ 3 ภาค 2 (ศึกษาที่ประเทศจีน)</b>					<b>ชั้นปีที่ 4 ภาค 2</b>				
CN 3423	การเขียนภาษาจีน 2	3(3/3-0-0)	CN 3413	-	CN 3266	สหกิจศึกษา	6(0-0-6/40)	ศึกษาในรายวิชาเอกบังคับ	-
CN 3023	อารยธรรมจีน	3(3/3-0-0)	CN 2113	-				ไม่ต่ำกว่า 51 หน่วยกิต	
CN 3103	ภาษาจีนโบราณ	3(3/3-0-0)	CN 2323	-				และมีเกรดเฉลี่ยรวมไม่น้อยกว่า 2.00	
CN xxxx	วิชาเอกเลือกภาษาจีน	3(.....)	-	-	<b>รวม 6(0-0-6/40)</b>				
CN xxxx	วิชาเอกเลือกภาษาจีน	3(.....)	-	-					
CN xxxx	วิชาเอกเลือกภาษาจีน	3(.....)	-	-					
<b>รวม 18(9/9-0-0)</b>									

### คณาจารย์คณะภาษาและวัฒนธรรมจีน

#### อาจารย์ประจำ

1. **ศศ.ดร.พรพรรณ จันทโรนานนท์** คณบดี
  - B.A. (Second class honours) Historical Archaeology Silpakorn University
  - MA. Historical Archaeology Silpakorn University
  - M.A. Chinese Studies National University of Singapore
  - Ph.D. Research in Social Sciences Ramkamhaeng University
2. **อ.ไพศาล ทองสัมฤทธิ์** รองคณบดี
  - ศศ.บ. เกียรตินิยมอันดับสอง (ภาษาจีน) ม.ธรรมศาสตร์
  - M.A. (Modern Chinese) Beijing Language and Culture University, P.R. China
3. **ศศ.ดร.ธเนศ อิ่มสำราญ** รองคณบดี
  - ศศ.บ. เกียรตินิยมอันดับหนึ่ง (ภาษาจีน) ม.หัวเฉียวเฉลิมพระเกียรติ
  - M.A. (Teaching Chinese for Foreigners) Beijing Normal University, P.R. China
  - Ph.D. (Linguistics and Applied Linguistics) Beijing Normal University, P.R. China
4. **ศศ.สายฝน วรรณสินธพ**
  - ศศ.บ. (ภาษาจีน) ม.ธุรกิจบัณฑิตย์
  - M.A. (Modern Chinese) Beijing Language and Culture University, P.R. China
5. **ศศ.ดร.นริศ วดีนันทน์**
  - ศศ.บ. (ภาษาจีน) ม.สงขลานครินทร์ ปัตตานี
  - B.A. (Modern Chinese) Beijing Language and Culture University, P.R. China
  - M.A. (Modern Chinese) Beijing Language and Culture University, P.R. China
  - Ph.D. (Chinese Language and Characters) Beijing Normal University, P.R. China
6. **อ.กิติกา กษชาลกุล**
  - บธ.บ. (การตลาด) จุฬาลงกรณ์มหาวิทยาลัย
  - B.A. (Chinese Language) Beijing Language and Culture University, P.R. China
  - M.A. (Chinese Language and Philology Specialty) Beijing Language and Culture University, P.R. China
7. **อ.ธุมาวดี ลีธิปัญญาวิจิตร**
  - ศศ.บ. (ภาษาจีน) เกียรตินิยมอันดับสอง ม.หัวเฉียวเฉลิมพระเกียรติ
  - M.A. (China in World Economic System) Rangsit University, Thailand
8. **อ.ศิริเพ็ญ กำแพงแก้ว**
  - ศศ.บ. (ภาษาจีน) เกียรตินิยมอันดับหนึ่ง ม.หัวเฉียวเฉลิมพระเกียรติ
  - M.A. (Teaching Chinese as a Second Language) National Taiwan Normal University, Taiwan R.O.C.
9. **อ.ธันรุกรธน์ สังขพิพัฒน์กุล**
  - ศศ.บ. (ภาษาจีน) ม.หัวเฉียวเฉลิมพระเกียรติ
  - M.A. (Modern Chinese and Literature) Hua Qiao University, P.R. China
10. **อ.จันทิมา จิรชูสกุล**
  - ศศ.บ. (ภาษาจีน) เกียรตินิยมอันดับสอง ม.หัวเฉียวเฉลิมพระเกียรติ
  - M.B.A. (Business Administration) Chongqing University, P.R. China
11. **อ.สุวัฒน์ เพ็ชรพาณิชย์สกุล**
  - ศศ.บ. (ภาษาจีน) ม.หัวเฉียวเฉลิมพระเกียรติ
  - M.A. (Chinese Philology) Guangxi Normal University, P.R. China
12. **อ.เทพี แซ่มัด (ลาศึกษาต่อ)**
  - ศศ.บ. (ภาษาจีน) ม.หัวเฉียวเฉลิมพระเกียรติ
  - M.A. (Contemporary Chinese Literature) Hua Qiao University, P.R. China
13. **อ.วิษณุภร ศรีวิภากุล**
  - ศศ.บ. (ภาษาจีน) ม.หัวเฉียวเฉลิมพระเกียรติ
  - M.A. (Teaching Chinese as a Second Language) National Taiwan Normal University, Taiwan R.O.C.
14. **อ.ธันนา จันทธสาโรโสภณ**
  - B.A. (Modern Chinese) Beijing Language and Culture University, P.R. China
  - M.A. (Teaching Chinese to Speakers of other Languages) Sun Yat-sen University, P.R. China



## 15. อ.ธนดล จิรสันติวงศ์

- ศศ.บ. (จีนศึกษา) ม.รามคำแหง
- M.Ed. (Teaching Chinese to Speakers of other Languages) Yunnan Normal University P.R. China

## 16. อ.เขมธรัฐ วงศ์ทิมาธัตน์ (ลาศึกษาต่อ)

- วศ.บ. (วิศวกรรมไฟฟ้า) สถาบันเทคโนโลยีพระจอมเกล้าเจ้าคุณทหารลาดกระบัง
- ศศ.บ. (ภาษาจีน) เกียรตินิยมอันดับสอง ม.รามคำแหง
- M.A. (Teaching Chinese to Speakers of other Languages) Qufu Normal University, P.R. China

## 17. อ.เบญจวรรณ ศิริคันธธล

- ศศ.บ. (ภาษาจีน) ม.รามคำแหง
- Grand Dip (Teach Profession) Saint John's University
- M.A. (Teaching Chinese to Speakers of other Languages) East China Normal University, P.R. China

## 18. อ.มนัสนันท์ ฉัตรเวชศิริ

- กศ.บ. (การสอนภาษาต่างประเทศ) ม.บูรพา
- B.A. (Chinese Language and Literature) (Teacher Training Orientation) Beijing Union University, P.R. China
- M.A. (Linguistics and Applied Linguistics) Shanghai Normal University, P.R. China

## ผู้เชี่ยวชาญชาวจีน

## 1. อ.ดร.จ้าว ผิง

- College Degree (Public Health) Hunan Hengyang Medical College, P.R. China
- College Degree (Chinese Language and Literature) Hunan Normal University, P.R. China
- M.B.A. (Business Administration) Webster University, U.S.A.
- Ph.D. (Modern and Contemporary Chinese Literature) Fudan University, P.R. China

## 2. อ.หลี่ เข่าอู่

- B.S. (Electronic Communication) China College of Maritime Technology & Commerce, Taiwan, R.O.C.
- M.B.A. (International Business Management & General Management) Siam University, Thailand

## 3. อ.ดร.อัน หยู่ชาน

- B.A. (Chinese Language and Literature) Shandong University, P.R. China
- M.A. (Modern Chinese Literature) Shandong University, P.R. China
- Ph.D. (Modern Chinese Literature) Peking University, P.R. China

## 4. อ.ดร.ฟาน จวิน

- B.A. (Chinese Language and Literature) Qufu Normal University, P.R. China
- M.A. (Literature Theory) NanKai University, Tianjin, P.R. China
- Ph.D. (Ancient Chinese Literature) NanKai University, P.R. China



หลักสูตรศิลปศาสตรบัณฑิต